

Exame Final Nacional de Alemão

Prova 501 | 1.ª Fase | Ensino Secundário | 2022

11.º Ano de Escolaridade – Iniciação – bienal

Decreto-Lei n.º 55/2018, de 6 de julho | Decreto-Lei n.º 27-B/2022, de 23 de março

Duração da Componente Escrita da Prova: 105 minutos. | Tolerância: 30 minutos. **13 Páginas**

A componente escrita da prova inclui 10 itens, devidamente identificados no enunciado, cujas respostas contribuem obrigatoriamente para a classificação final. Dos restantes 8 itens da componente escrita da prova, apenas contribuem para a classificação final os 6 itens cujas respostas obtenham melhor pontuação.

Para cada resposta, identifique a parte e o item.

Utilize apenas caneta ou esferográfica de tinta azul ou preta.

Não é permitido o uso de corretor. Risque aquilo que pretende que não seja classificado.

Não é permitida a consulta de dicionários.

Apresente apenas uma resposta para cada item.

As cotações dos itens encontram-se no final do enunciado da prova.

A componente escrita da prova é constituída por três partes (A, B e C) e inicia-se com a compreensão do oral.

Nas respostas aos itens, não forneça elementos da sua identificação pessoal, como o seu nome.

Página em branco

ATENÇÃO

Só pode virar esta página quando receber indicação para tal.

Teil A – Hören

TEXT 1

Du hörst drei Ansagen.

1. Schau die Bilder an.

Wo hört man diese Ansagen?

Schreibe zu jeder Ansage (1, 2 und 3) den richtigen Buchstaben (A, B, C, D oder E).

Zwei Bilder passen nicht.



(A)



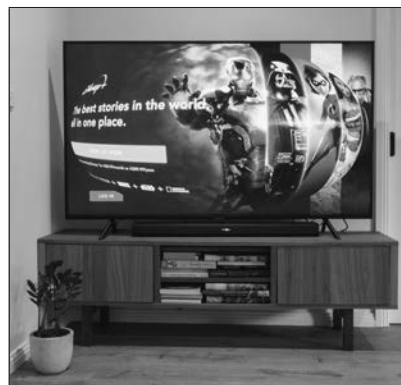
(B)



(C)



(D)



(E)

* 2. Wähle die richtige Lösung (A, B oder C).

Schreibe nur die Zahl und den Buchstaben.

Was haben diese Ansagen gemeinsam?

(A) Alle bitten um Pünktlichkeit.

(B) Alle laden ihre Gäste ein.

(C) Alle informieren über Uhrzeiten.

TEXT 2

Du hörst einen Dialog beim Arzt.

3. Wähle die richtige Lösung (A, B oder C).

Schreibe nur die Zahlen und die Buchstaben.

* 3.1. Wo tut es Thomas weh?



(A)



(B)



(C)

3.2. Um gesund zu werden, soll Thomas

- (A) zu Hause bleiben.
- (B) seine Routine ändern.
- (C) 3 Wochen Tabletten nehmen.

TEXT 3

Du hörst eine Reportage im Fernsehen.

4. Wähle die richtige Lösung (A, B oder C).

Schreibe nur die Zahlen und die Buchstaben.

* 4.1. Welches Bild passt zu Lillys Wunsch?



(A)



(B)



(C)

4.2. Was möchte Emil nach seinem Studium machen?

- (A) Allein wohnen.
- (B) Einen Nebenjob finden.
- (C) In London Musik machen.

4.3. Wie sehen Lilly und Emil in die Zukunft?

- (A) Sie haben Angst.
- (B) Sie fühlen sich unsicher.
- (C) Sie sind optimistisch.

* 1. Lies folgende Situationen.

Ordne jeden Satz einer Situation in der Tabelle zu.

Schreibe nur die Buchstaben und die Zahlen.

<p>(a) Die Schüler der 11. Klasse zeigen Interesse an sportlichen Aktivitäten im Freien. Was sagen sie?</p>	<p>(b) Petra und Andreas äußern ihre Meinung über ein Fitnessstudio. Was sagen sie?</p>	<p>(c) Lisa und Philipp erklären, warum sie nicht beim Tanzkurs mitmachen können. Was sagen sie?</p>
---	---	--

- (1) „Die Duschen sind leider klein und ein bisschen altmodisch.“
- (2) „Wir haben schon Karten fürs Kino, aber nächste Woche kommen wir mit.“
- (3) „Die Bar dort ist fantastisch; man kann gesund und billig essen.“
- (4) „Immer wenn schönes Wetter ist, sind Fahrradtouren eine gute Idee.“
- (5) „Um zwei ist es leider zu früh, weil wir zu einem Workshop gehen.“
- (6) „Beim Skikurs sind wir auch an der frischen Luft. Das ist sehr gesund.“
- (7) „Es wäre toll, aber heute Nachmittag müssen wir zum Arzt.“
- (8) „Ich finde es echt super, dass der erste Monat hier gratis ist.“
- (9) „Wir nehmen feste Schuhe mit, da wir gerne wandern möchten!“

2. Lies den folgenden Text.

Wähle die richtige Lösung für **a)**, **b)** und **c)**.

Schreibe den Buchstaben und die Zahl. Zwei Zahlen passen nicht.

Eine Initiative für gesündere Schulen: Projekt IN FORM

Das Projekt-Team besucht Schulen und motiviert die Jugend, gesünder zu leben. Es gibt Workshops a) , wie zum Beispiel Bewegung („Sport & Fun“) oder Ernährung („Essen & Kochen“).

Die Schüler machen bei verschiedenen Ateliers mit und helfen auch bei der Planung b) .

Die Sport-Coaches bringen ihnen Freestyle-Sportarten wie Skateboarding, Breakdance und Frisbee bei. Spaß steht hier c) und so wird Sport für Jugendliche viel attraktiver gemacht.

1 – ins Gymnasium

2 – an erster Stelle

3 – von Sport Events

4 – aus Deutschland

5 – zu aktuellen Themen

Lies einen Artikel aus der Zeitung *Presse und Sprache*.

Wie essen die Deutschen heute?

Neuer alter Trend: Kochen

Fast Food oder feines Restaurant – die Deutschen sind von beiden keine großen Fans mehr. In letzter Zeit wird wieder selbst gekocht. Am Wochenende, mit der Familie oder Freunden, Deutsche sind wieder öfter in der Küche und verbringen mehr Zeit dort. Denn Kochen macht Spaß, und man lebt gesünder.

Auch im Fernsehen merken wir heutzutage die neue Lust zu Hause zu kochen. Hier kann man immer mehr Kochsendungen sehen: als Wettbewerb oder als Spezialitäten-Tipp, mit besonderen Produkten oder mit einer neuen Koch-Idee.

Viele Menschen nutzen kleine Gärten in großen Städten anstatt immer zum Supermarkt zu gehen. Hier werden einige Produkte kultiviert. Wer Karotten, Spinat oder Salatköpfe vom eigenen Garten in die Küche bringt, weiß, dass es gesund ist und lecker schmeckt. Dieser neue Trend heißt Urban Gardening und ist im Moment ein neues Hobby.

Wer nicht allein essen möchte, kann sich mit anderen zum Kochen treffen und lernt bei einem „Running Dinner“ andere Personen kennen. Man stellt seine Idee ins Internet – und andere können vorbeikommen und mitmachen. Einige Firmen laden ihre Mitarbeiter auch mal in eine Küche ein, weil Kochen außerhalb vom Arbeitsplatz einfach Spaß macht. Hier kommen sie leicht ins Gespräch, während sie das Essen vorbereiten.

Der Koch-Trend zeigt: weniger Fast Food und mehr Selbstgemachtes aus frischen Produkten. Genießen kann man auch, wenn man weniger Geld hat. Guten Appetit!

Presse und Sprache, Nr. 4 / 64. Jahrgang, April 2020. (Bearbeitet)

3. Welche Hauptidee passt zu welchem Abschnitt?

Ordne jede Idee in Spalte **A** einem Abschnitt in Spalte **B** zu.

Schreibe zu **(a)**, **(b)** und **(c)** nur eine Zahl.

SPALTE A	SPALTE B
(a) Koch-Events: neue Kontakte finden	(1) Abschnitt 1
(b) Kochshows: heutzutage populärer	(2) Abschnitt 2
(c) Gemüse selber pflanzen: eine gesunde Idee	(3) Abschnitt 3
	(4) Abschnitt 4
	(5) Abschnitt 5

* 4. Ordne die unterstrichenen Wörter in Spalte **A** der richtigen Information in Spalte **B** zu.

Schreibe zu **(a)**, **(b)** und **(c)** nur eine Zahl.

SPALTE A	SPALTE B
(a) „ <u>Hier</u> kann man...“ (Z. 11)	(1) Gärten
(b) „ <u>Hier</u> werden einige...“ (Z. 17)	(2) Arbeitsplatz
(c) „ <u>Hier</u> kommen sie...“ (Z. 32-33)	(3) Fernsehen
	(4) Küche
	(5) Supermarkt

5. Wähle die richtige Lösung (**A**, **B** oder **C**).

Schreibe nur die Zahlen und die Buchstaben.

* 5.1. In Deutschland ist Kochen ein neuer Trend, denn die Leute wollen

- (A)** bei Kochsendungen mitmachen.
- (B)** ihr eigenes Essen zur Arbeit mitnehmen.
- (C)** etwas für ihre Gesundheit tun.

5.2. Man muss nicht viel Geld ausgeben,

- (A)** damit das Essen gut schmeckt.
- (B)** um mehr essen zu können.
- (C)** weil man oft in der Firma isst.

Lies drei Berichte aus einem Magazin für Deutschlandfans.

Gesunde Ernährung¹, Sport und Freunde

Die meisten Jugendlichen in Deutschland sind gesund und fühlen sich wohl. Das Magazin *vitamin de* wollte wissen, wie junge Deutsche auf ihre Gesundheit achten und das Leben mit Sport genießen.

„Ich möchte Sportlehrerin werden, weil ich den Menschen helfen will, gesund zu leben. Ich schwimme immer am Mittwoch und esse fast nur gesunde Sachen. Wenn man bewusst² isst und sich bewegt, fühlt man sich viel besser.

Natürlich kann ich verstehen, dass nicht alle Zeit haben, Sport zu machen und immer auf ihre Ernährung zu achten.“



Laura



„Ich spiele dreimal pro Woche Handball und versuche, fit zu sein. Aber neben dem Studium ist das nicht leicht und deswegen kann ich nicht immer zum Training gehen.

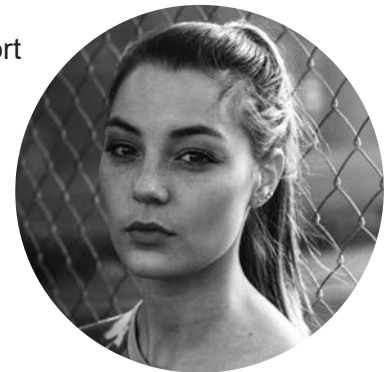
Beim Sport stehen für mich die Freundschaften auf dem ersten Platz und darum gehe ich mit meinen Sportkameraden oft abends aus.

Ich achte nicht extrem auf eine gesunde Ernährung. Wenn ich Lust auf Pommes oder einen Burger habe, dann esse ich das.“

Lukas

„Eine gesunde Ernährung reicht nicht. Man muss auch zum Sport gehen, denn so bleibt der Mensch auch im Alter gesund. Ich bin Soldatin, und deshalb spielt Sport eine besondere Rolle für mich. Darum gehe ich jeden Tag zwei Stunden ins Fitnessstudio.

Um gesund zu bleiben, brauche ich drei Dinge: eine gesunde Ernährung, Sport und gute Freunde. Man kann viel Sport machen und gesunde Sachen essen, aber man muss auch für seine Freunde da sein.“



Rafaela

vitamin de, Nr. 79, Winter 2018. (Bearbeitet)

GLOSSAR

¹ *Ernährung* – alimentação.

² *bewusst* – de forma consciente.

*** 6.** Welche Information passt zu welcher Person?

Ordne jede Information einer Person in der Tabelle zu.

Schreibe nur die Buchstaben und die Zahlen.

(a) Laura	(b) Lukas	(c) Rafaela
------------------	------------------	--------------------

- 1 – hat manchmal wenig Zeit für Sport.
- 2 – muss fit für die Arbeit sein.
- 3 – will etwas für die Gesundheit der Anderen machen.
- 4 – besucht im Moment die Universität.
- 5 – will später im Sportbereich arbeiten.
- 6 – trainiert täglich ein paar Stunden.
- 7 – trifft sich gerne mit der Mannschaft.

7. Wähle die richtige Lösung (**A**, **B** oder **C**).

Schreibe nur die Zahlen und die Buchstaben.

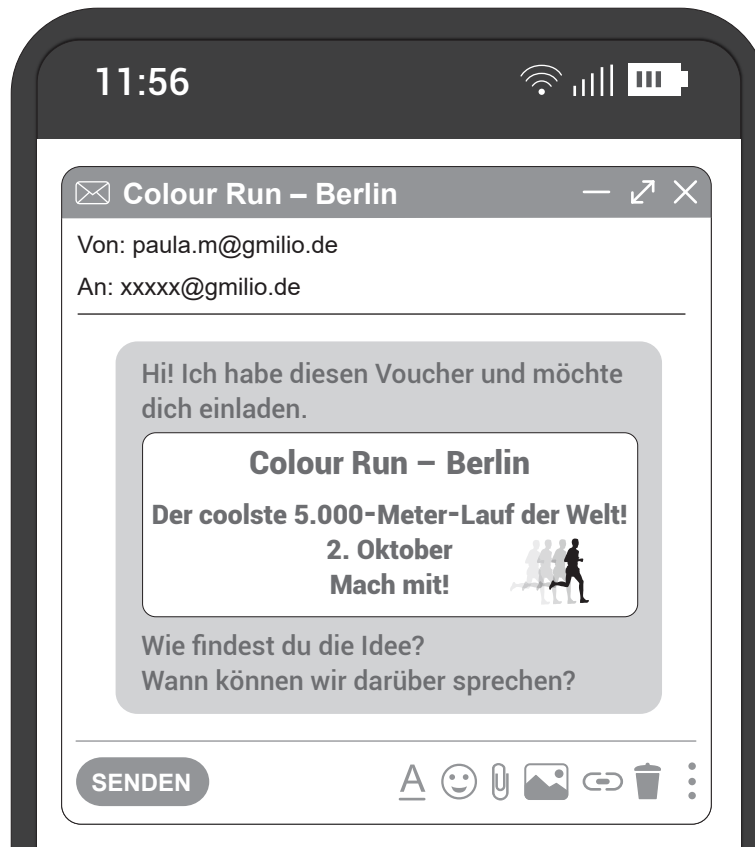
7.1. Für wen sind gesundes Essen und Sport genauso wichtig?

- (A)** Rafaela und Lukas
- (B)** Lukas und Laura
- (C)** Laura und Rafaela

*** 7.2.** Rafaela denkt es ist nötig,

- (A)** ältere Menschen kennenzulernen.
- (B)** solide Freundschaften zu haben.
- (C)** Freunde zum Sport zu motivieren.

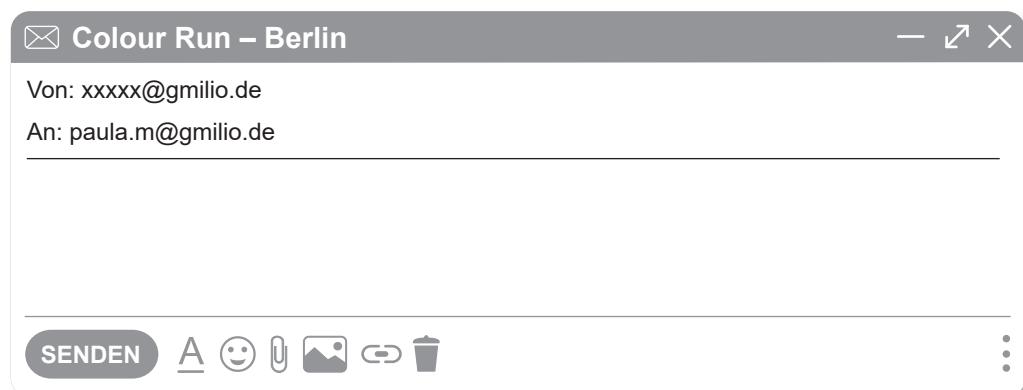
- * 1. Du hast diese E-Mail von deiner Freundin Paula bekommen.



Schreibe eine E-Mail und antworte Paula.

Beachte die zwei Fragen.

Schreibe 25-35 Wörter.



Unterschreibe deine E-Mail nicht.

* 2. Deine Schule feiert den *Tag der Freundschaft*. Das Thema ist „Freunde haben ist gesund“.

Deine Klasse macht bei der Planung mit.

Schreibe einen Artikel über diesen Tag für die Schulseite und beachte folgende Punkte:

- Warum ist dieses Thema heutzutage so wichtig?
- Welche Aktivitäten möchtet ihr organisieren?
- Wer ist zu diesem Tag eingeladen?

Schreibe mindestens 70 Wörter.

Unterschreibe deinen Artikel nicht.

FIM

COTAÇÕES

As pontuações obtidas nas respostas a estes itens da prova contribuem obrigatoriamente para a classificação final.	Parte A				Parte C		Parte D	Subtotal
	2.	3.1.	4.1.					
	Parte B				1.	2.	Produção e Interação Oraís	
	1.	4.	5.1.	6.	7.2.			
Cotação (em pontos)	8 x 8 pontos				8	40	40	152
Destes 8 itens, contribuem para a classificação final da prova os 6 itens cujas respostas obtenham melhor pontuação.	Parte A						Subtotal	
	1.	3.2.	4.2.	4.3.				
	Parte B							
	2.	3.	5.2.	7.1.				
Cotação (em pontos)	6 x 8 pontos							48
TOTAL								200

ESTA PÁGINA NÃO ESTÁ IMPRESSA PROPOSITADAMENTE

ESTA PÁGINA NÃO ESTÁ IMPRESSA PROPOSITADAMENTE

Prova 501

1.^a Fase

Exame Final Nacional de Alemão

Prova 501 | 1.ª Fase | Ensino Secundário | 2022

11.º Ano de Escolaridade – Iniciação – bienal

Decreto-Lei n.º 55/2018, de 6 de julho | Decreto-Lei n.º 27-B/2022, de 23 de março

Critérios de Classificação (Componente Escrita da Prova)

6 Páginas

CRITÉRIOS GERAIS DE CLASSIFICAÇÃO

A classificação a atribuir a cada resposta resulta da aplicação dos critérios gerais e dos critérios específicos apresentados para cada item e é expressa por um número inteiro.

As respostas ilegíveis ou que não possam ser claramente identificadas são classificadas com zero pontos.

Em caso de omissão ou de engano na identificação de uma resposta, esta pode ser classificada se for possível identificar inequivocamente o item a que diz respeito.

Se for apresentada mais do que uma resposta ao mesmo item, só é classificada a resposta que surgir em primeiro lugar.

ITENS DE SELEÇÃO

As respostas aos itens de seleção podem ser classificadas de forma dicotómica ou por níveis de desempenho, de acordo com os critérios específicos. No primeiro caso, a pontuação só é atribuída às respostas corretas, sendo todas as outras respostas classificadas com zero pontos. No caso da classificação por níveis de desempenho, a cada nível corresponde uma dada pontuação, de acordo com os critérios específicos.

Nas respostas aos itens de seleção, a transcrição do texto da opção escolhida, embora podendo apresentar incorreções não impeditivas da compreensão, é considerada equivalente à indicação da letra ou do número correspondente.

ITENS DE CONSTRUÇÃO

As respostas aos itens de construção podem ser classificadas de forma dicotómica ou por níveis de desempenho, de acordo com os critérios específicos. No primeiro caso, a pontuação só é atribuída às respostas corretas, sendo todas as outras respostas classificadas com zero pontos. No caso da classificação por níveis de desempenho, a cada nível corresponde uma dada pontuação, de acordo com os critérios específicos.

Se permanecerem dúvidas quanto ao nível a atribuir, deve optar-se pelo nível mais elevado de entre os dois tidos em consideração. Qualquer resposta que não atinja o nível 1 de desempenho é classificada com zero pontos.

As respostas que não apresentem exatamente os mesmos termos ou expressões constantes nos critérios específicos de classificação são classificadas em igualdade de circunstâncias com aquelas que os apresentem, desde que o seu conteúdo seja cientificamente válido, adequado ao solicitado e enquadrado pelos documentos curriculares de referência.

As respostas que não correspondam ao solicitado, independentemente da qualidade do texto produzido, são classificadas com zero pontos.

No item 2. da Parte C (resposta extensa), os critérios de classificação apresentam-se organizados em parâmetros: competências pragmáticas (CP) e competências linguística e sociolinguística (CLS). As competências pragmáticas são subdivididas nos parâmetros competência funcional (CF) e competência discursiva (CD). Esta última é avaliada de acordo com os parâmetros do desenvolvimento temático (DT) e da coerência e coesão (CC).

Cada parâmetro encontra-se organizado por níveis de desempenho.

A atribuição de zero pontos no parâmetro do desenvolvimento temático (DT) implica a atribuição de zero pontos nos restantes parâmetros.

A classificação a atribuir à resposta resulta da soma das pontuações atribuídas aos diferentes parâmetros.

Nos itens da Parte C (resposta restrita e resposta extensa), sempre que a resposta não respeite os limites de extensão estabelecidos, aplica-se um desconto ao total da pontuação atribuída, de acordo com os critérios específicos.

CRITÉRIOS ESPECÍFICOS DE CLASSIFICAÇÃO

Parte A – Compreensão do oral

Texto 1

1. 8 pontos

Chave: 1 – (E); 2 – (A); 3 – (B).

2. (C) 8 pontos

Texto 2

3.1. e 3.2. (2 × 8 pontos) 16 pontos

Itens	3.1.	3.2.
Chave	A	B

Texto 3

4.1. a 4.3. (3 × 8 pontos) 24 pontos

Itens	4.1.	4.2.	4.3.
Chave	B	C	C

Parte B – Língua e Leitura

1. **8 pontos**

Chave: (a) – 4, 6, 9; (b) – 1, 3, 8; (c) – 2, 5, 7.

Níveis	Descritores de desempenho	Pontuação
3	Associa corretamente as nove frases às respetivas situações de comunicação.	8
2	Associa corretamente seis, sete ou oito frases às respetivas situações de comunicação.	5
1	Associa corretamente três, quatro ou cinco frases às respetivas situações de comunicação.	3

Nota – Cada número só pode ser usado uma vez, sendo associado apenas a uma coluna: a), b) ou c). Assim, caso o examinando associe o mesmo número mais do que uma vez, este deixa de ser considerado para efeitos de classificação.

2. **8 pontos**

Chave: a) 5; b) 3; c) 2.

3. **8 pontos**

Chave: a) 4; b) 2; c) 3.

4. **8 pontos**

Chave: a) 3; b) 1; c) 4.

5.1. e 5.2. (2 x 8 pontos) **16 pontos**

Itens	5.1.	5.2.
Chave	C	A

6. **8 pontos**

Chave: a) 3, 5; b) 1, 4, 7; c) 2, 6.

Níveis	Descritores de desempenho	Pontuação
3	Associa corretamente as sete frases ao interlocutor.	8
2	Associa corretamente quatro, cinco ou seis frases ao interlocutor.	5
1	Associa corretamente duas ou três frases ao interlocutor.	3

Nota – Cada número só pode ser usado uma vez, sendo associado apenas a uma coluna: a), b) ou c). Assim, caso o examinando associe o mesmo número mais do que uma vez, este deixa de ser considerado para efeitos de classificação.

Itens	7.1.	7.2.
Chave	C	B

Parte C – Interação e Produção escritas

1. 8 pontos

Redigir uma mensagem de correio eletrónico (25-35 palavras), dirigido à Paula, na qual refere:

- o que pensa sobre a ideia;
- quando podem conversar.

Níveis	Descritores de desempenho	Pontuação
4	Redige um texto em que: –apresenta os dois aspetos solicitados; –pode apresentar incorreções linguísticas pontuais não impeditivas da compreensão; –revela uma organização clara do discurso.	8
3	Redige um texto em que: –apresenta os dois aspetos solicitados; –apresenta incorreções linguísticas frequentes não impeditivas da compreensão OU revela uma organização nem sempre clara do discurso.	6
2	Redige um texto em que: –apresenta um dos dois aspetos solicitados; –pode apresentar incorreções linguísticas pontuais não impeditivas da compreensão; –revela uma organização clara do discurso. OU –apresenta os dois aspetos solicitados; –apresenta incorreções linguísticas frequentes parcialmente impeditivas da compreensão E revela uma organização nem sempre clara do discurso.	4
1	Redige um texto em que: –apresenta um dos dois aspetos solicitados; –apresenta incorreções linguísticas frequentes parcialmente impeditivas da compreensão OU revela uma organização pouco clara do discurso.	2

Notas:

1. Fator de desvalorização – limites de extensão

Sempre que a resposta apresente uma extensão que não respeite os limites estabelecidos (25-35 palavras), aplica-se um desconto de um ponto ao total da pontuação atribuída.

2. Nas respostas em que se verifique pelo menos uma das situações seguintes, é atribuída a pontuação do nível de desempenho imediatamente inferior ao inicialmente tido em consideração:

- a ausência da saudação inicial e da fórmula de despedida;
- a ausência de um registo de língua adequado ao destinatário e à situação comunicativa proposta.

Parâmetros		Níveis	Descritores de desempenho	Pontuação	
Competências Pragmáticas	Competência Discursiva	Desenvolvimento Temático	3	– Redige um texto, respeitando o tema proposto. – Apresenta informação sobre os três aspetos solicitados.	12
			2	– Redige um texto, respeitando o tema proposto. – Apresenta informação sobre dois dos aspetos solicitados.	8
			1	– Redige um texto, respeitando parcialmente o tema proposto. – Apresenta informação sobre um ou dois dos aspetos solicitados.	4
	Competência Discursiva	Coerência e Coesão	3	– Estrutura o texto, articulando as ideias de forma coerente. – Utiliza, com eficácia, mecanismos de coesão textual e recorre a conectores como <i>weil, dass, wenn</i> .	8
			2	– Estrutura o texto, articulando as ideias de forma nem sempre coerente. – Utiliza, com alguma eficácia, mecanismos de coesão textual e recorre a conectores como <i>denn, und, oder</i> .	5
			1	– Estrutura o texto, articulando as ideias de forma pouco coerente. – Utiliza, predominantemente, paráfrases do seu próprio discurso ou transcrições de excertos de textos da prova.	3
	Competência Funcional	3	– Respeita o tipo de texto solicitado (descritivo/informativo) e cumpre as intenções comunicativas previstas (fundamentar, descrever, informar).	8	
		2	– Respeita o tipo de texto solicitado e cumpre, parcialmente, as intenções comunicativas previstas. OU – Respeita, parcialmente, o tipo de texto solicitado e cumpre as intenções comunicativas previstas.	5	
		1	– Respeita, parcialmente, o tipo de texto solicitado e cumpre, parcialmente, as intenções comunicativas previstas. OU – Respeita o tipo de texto solicitado OU cumpre as intenções comunicativas previstas.	3	
Competências Linguística e Sociolingüística	3	– Redige um texto, apresentando um repertório variado de recursos linguísticos elementares, sem incorreções ou com incorreções ocasionais em quaisquer dos aspetos seguintes: <ul style="list-style-type: none"> • controlo vocabular; • domínio das estruturas e das formas gramaticais simples; • adequação da pontuação e precisão da ortografia; • adequação ao contexto e ao(s) destinatário(s). 	12		
	2	– Redige um texto, podendo apresentar um repertório limitado de recursos linguísticos elementares, com algumas incorreções não impeditivas da compreensão em quaisquer dos aspetos seguintes: <ul style="list-style-type: none"> • controlo vocabular; • domínio das estruturas e das formas gramaticais simples; • adequação da pontuação e precisão da ortografia; • adequação ao contexto e ao(s) destinatário(s). 	8		
	1	– Redige um texto, apresentando um repertório muito limitado de recursos linguísticos elementares, com muitas incorreções, por vezes impeditivas da compreensão em quaisquer dos aspetos seguintes: <ul style="list-style-type: none"> • controlo vocabular; • domínio das estruturas e das formas gramaticais simples; • adequação da pontuação e precisão da ortografia; • adequação ao contexto e ao(s) destinatário(s). 	4		

Notas:**1. Fator de desvalorização – limites de extensão**

Sempre que a resposta apresente uma extensão inferior a 70 palavras, aplica-se um desconto de dois pontos ao total da pontuação atribuída.

2. A atribuição de zero pontos no parâmetro do desenvolvimento temático (DT) implica a atribuição de zero pontos nos restantes parâmetros.

COTAÇÕES

As pontuações obtidas nas respostas a estes itens da prova contribuem obrigatoriamente para a classificação final.	Parte A				Parte C		Parte D	Subtotal
	2.	3.1.	4.1.					
	Parte B				1.	2.	Produção e Interação Orais	
	1.	4.	5.1.	6.	7.2.			
Cotação (em pontos)	8 x 8 pontos				8	40	40	152
Destes 8 itens, contribuem para a classificação final da prova os 6 itens cujas respostas obtenham melhor pontuação.	Parte A				Parte B		Subtotal	
	1.	3.2.	4.2.	4.3.				
	2.	3.	5.2.	7.1.				
Cotação (em pontos)	6 x 8 pontos							48
TOTAL								200

VERSÃO DE TRABALHO